

HERZLICHEN GLÜCKWUNSCH ZUM KAUF IHRER NEUEN KÜCHE!

Wir freuen uns, dass Sie sich für eine Küche von **Möbel Homann** entschieden haben und möchten Ihnen einige wertvolle **Tipps zur Pflege** Ihrer neuen Arbeitsplatte mit auf den Weg geben.

Eine **gut gepflegte Arbeitsplatte** trägt wesentlich zur Langlebigkeit und Schönheit Ihrer Küche bei.

Nehmen Sie sich einen Moment Zeit, um die folgenden Hinweise zu lesen und umzusetzen. Mit der richtigen Pflege wird Ihre Arbeitsplatte Ihnen über viele Jahre hinweg Freude bereiten und stets in bestem Zustand bleiben.

Wir wünschen Ihnen viel Freude und viele schöne Stunden in Ihrer neuen Küche.

Ihr Küchen-Team von Möbel Homann





KERAMIK – PRODUKTPASS

WICHTIGE **NUTZUNGS-** UND **PFLEGEHINWEISE**

BITTE LESEN SIE DIESEN PRODUKTPASS UNBEDINGT SORGFÄLTIG DURCH.

Sehr geehrter Kunde,

wir freuen uns, dass Sie sich für ein Qualitätsprodukt aus dem Hause AKP entschieden haben.

Dieser Produktpass ist Bestandteil Ihres Kaufvertrages und enthält wichtige Informationen, Hinweise und Anleitungen zur Nutzung und Pflege.

Bitte lesen Sie diese Informationen vor der ersten Benutzung Ihrer Arbeitsplatte sorgfältig durch und bewahren Sie den Produktpass auf, um bei Bedarf darauf zurückgreifen zu können.

Wenn Sie lange Freude an Ihrer Arbeitsplatte haben möchten, sind eine sachgerechte Nutzung (nicht zweckentfremdet) sowie eine regelmäßige Pflege selbstverständlich.

In dieser Broschüre haben wir Ihnen einige Tipps zur Nutzung und Pflege zusammengestellt.

Wir wünschen Ihnen viel Freude, schöne Momente und kulinarische Genüsse in und aus Ihrer Küche mit der neuen Arbeitsplatte von AKP.

Ihr AKP-Team in Meiningen

! ACHTUNG Bei unsachgemäßer Handhabung bzw. Nichtbeachtung der Bedienungs- und Pflegeanweisungen entfallen die Gewährleistungsansprüche.





Iron Moss

Inhaltsverzeichnis

Materialzusammensetzung	4
Materialeigenschaften	5
Gewährleistung	6
Qualitätshinweise Typische Merkmale	7
Vorsichtsmaßnahmen Allgemeine Gebrauchstipps	10
Pflege- und Reinigungshinweise	14
Montage der Arbeitsplatte durch den AKP-Aufmaß- und Montage-Service	16
Richtig auspacken & transportieren Einbau der Arbeitsplatte	18
Hinweise für die Eigenmontage Ihrer Arbeitsplatten	19

Arbeitsplatten aus Keramik sind edel und beständig. Außerdem bieten sie viele Vorteile und überzeugen mit hochwertiger Optik.

Gebrannte Keramik gibt es schon seit Tausenden von Jahren. Was mit brüchigen Tontöpfen begann, entwickelte sich weiter zu einem hochfesten und langlebigen High-Tech-Material-Gemisch.

Keramik ähnelt wegen seiner Zusammensetzung aus Sand, Feldspat, Lehm und Mineraloxiden dem Granit, ist jedoch ein künstlich hergestellter Stein, der unter Druck und hohen Temperaturen gebrannt wird.

Bei der Arbeitsplatten-Produktion wird Porzellankeramik zu dünnen Platten verpresst und bei hohen Temperaturen (über 1200 °C) gebrannt. Nach Einleiten des Brennvorgangs bildet sich auf den Platten eine dünne glasartige und äußerst glatte Oberflächenschicht, wel-

che den Keramikkörper abdichtet. Bedingt durch den Herstellungsprozess weisen Keramik-Arbeitsplatten einen hohen Härtegrad auf. Überhaupt ist es ein sehr dankbares Material, das aufgrund seiner vorteilhaften Eigenschaften ideal für den Einsatz als Küchenarbeitsplatte geeignet ist und auch hohen Ansprüchen in der Küche standhält.

Keramik kann in sehr dünnen Platten produziert werden und wirkt dadurch sehr leicht.

Zudem ist das Material in vielen Farbvarianten und Musterungen erhältlich und dadurch kompatibel zu vielen Kücheneinrichtungen.



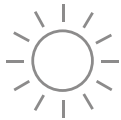
Keramik – Der Einklang von Design und Funktionalität

Keramikarbeitsplatten verfügen über eine sehr robuste und unempfindliche Oberfläche, die schnittfest, abriebfest und hitzebeständig ist. Diese porenlose Oberfläche bietet spürbare Mehrwerte für die Küche.

Da keine Flüssigkeiten wie Wasser, Kaffee oder fettthaltige Soßen von der Arbeitsplatte absorbiert werden, dürfen sich

Besitzer einer Keramik-Arbeitsplatte über einen sehr geringen Pflegeaufwand freuen.

Auch die direkte und hygienische Zubereitung von Speisen auf der Arbeitsplatte ist kein Problem. Denn Keramik nimmt keine Gerüche auf, gibt keinerlei Stoffe ab und bietet keinen Nährboden für Bakterien, Keime oder Schimmel. Zudem bleibt die Schönheit der Platte dank UV-Beständigkeit über viele Jahre hinweg erhalten.



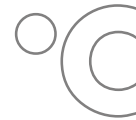
Hohe UV-
Beständigkeit



Fleckenfestigkeit
(wasserfest)



Abriebfestigkeit
(kratzfest)



temperatur-
beständig



Frost- und
Auftaufestigkeit



lebensmittel-
geeignet
(hygienisch)



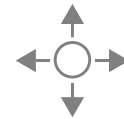
pflegeleicht
reinigungsfreundlich



Hohe mechanische
Festigkeit



Geringe
Wasserabsorption
(porenlose Oberfläche)



Formstabilität
(robust)

Die Firma AKP Produktions-GmbH & Co. KG gewährleistet dem Käufer, der Arbeitsplatten gewerbsüblich montiert hat, dass die Materialien bei ordnungsgemäßer Installation und Pflege frei von Herstellungsfehlern sind.

Sollte trotz der Eigenschaften des Produktes ein Gewährleistungsfall eintreten, so machen Sie diesen bei dem Händler geltend, bei dem Sie Ihre Arbeitsplatte erworben haben. Ihr Vertragspartner wird Sie dann auf dem Weg Ihres Reklamationsvorgangs begleiten. Sollte

eine Nachbesserung der Arbeitsplatten im Werk nötig sein, besteht für diese Zeit kein Anspruch auf Leihware. Sollte sich dennoch ein Herstellungsfehler bemerkbar machen, wird AKP nach eigenem Ermessen die fehlerhaften Arbeitsplatten reparieren oder ersetzen. Die Gewährleistung ist nur gültig für Arbeitsplatten, die von einem autorisierten Händler gekauft wurden und in der Wohnung / im Haus des ursprünglichen Käufers durch einen autorisierten Monteur (Fachpersonal) installiert wurden.

Von der Gewährleistung ausgenommen sind:

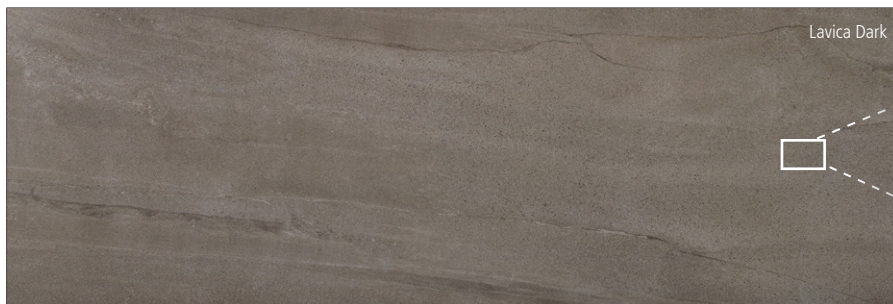
- ✓ **Rissbildung I:** Aufgrund externer Krafteinwirkungen oder Interaktionen wie Stöße, unebene Schränke oder Bodenbeläge, strukturelle Verschiebungen oder Bewegungen oder anderen Umständen in der Wohnumgebung, die eine Verschiebung der Oberflächen bewirken. **Demzufolge sind Verschiebungen oder Setzungen der Stützstruktur unterhalb der Arbeitsplatte oder der Bodenoberfläche (Schränke, Bodenbelag, Fundament, Überstände, etc.) von der Gewährleistung ausgenommen.**
- ✓ **Rissbildung II:** Aufgrund extrem heißer und kalter Temperaturen sowie Rissbildung durch **Thermoschock**.
- ✓ **Produktschäden**, die durch **außergewöhnliche Umstände** bzw. **unsachgemäße Nutzung** oder **Missbrauch** entstanden sind (Schäden aufgrund falscher Handhabung oder Fehlgebrauch, physischer Gewalt (bspw. Sprünge, Abplatzungen, Stöße oder

Brüche), chemischer Angriffe sowie Missachtung der Pflege- und Reinigungsvorschriften seitens des Kunden.

- ✓ **veränderte Ansichten und Vorlieben** der Arbeitsplatte nach Abschluss des Kaufvertrages. Eine Ihnen ggf. nicht mehr zusagende Dekorauswahl (bzgl. Farbe, Muster und Struktur) kann nicht berücksichtigt werden, da die Arbeitsplatte individuell nach Ihren Wünschen angefertigt und eingebaut wurde.
- ✓ **Arbeitsplatten-Oberflächen** zeichnen sich durch ein natürliches und nicht einheitliches Erscheinungsbild aus, weshalb die Gewährleistung keine Abweichungen in Farbe, Farbton, Partikelstruktur oder Glanzgrad abdeckt.
- ✓ Arbeitsplatten, die von ihrem **ursprünglichen Einbauort** an einen anderen Ort verschoben wurden.
- ✓ Schäden durch unsachgemäße Installation, Verwendung oder Wartung von **Haushaltsgeräten**.

- ✓ **temporäre Gebrauchsspuren**, wie Metallmarkierungen, Fingerabdrücke, Schmutzreste oder andere vorübergehende, durch Haushaltsutensilien entstandene Abdrücke oder Abzeichnungen.
- ✓ **Absplitterungen** – das Absplittern einzelner Materialteilchen ist nicht auf fehlerhaftes Material oder eine fehlerhafte Herstellung zurückzuführen, sondern ist das Ergebnis des Schabens und Anstoßens von Gegenständen an den Kanten oder der Oberfläche.
- ✓ **Defekte**, die durch die **natürliche Abnutzung im täglichen Gebrauch** verursacht wurden, wie z.B. Flecken, Kratzer und Schleifspuren. Es wird dringend empfohlen Schneidunterlagen sowie geeignete Unterlagen für heiße Gegenstände (Töpfe, Pfannen usw.) zu verwenden. Beachten Sie hierzu die Pflegehinweise in diesem Produktpass.
- ✓ **Selbstständig durchgeführte Reparaturen** oder Nachbesserungen an den Arbeitsplatten.

Jede Keramik-Arbeitsplatte hat ihren individuellen Charakter und wird Sie damit begeistern ...



Keramik-Rohtafel



Keramik-Handmuster (ca. 150 x 100 mm)

Typische Merkmale wie Farb-, Struktur- und Texturschwankungen sind natürlich und unvermeidlich, gewerküblich hinzunehmen und ausdrücklich zulässig.

Ein Farbmuster im Katalog oder in einer Verkaufsausstellung zeigt lediglich einen kleinen Ausschnitt der gesamten Roh-
tafel (siehe Abbildung oben) und kann

somit nicht den Gesamteindruck wiedergeben.

Genau diese typischen Merkmale, die von Dekor zu Dekor verschieden sind, machen den individuellen Charakter einer Keramik-Arbeitsplatte aus.

Freuen Sie sich deshalb über die „Einmaligkeit“ und Schönheit Ihres Steines.

Weitere Ansichten von Roh-
tafeln und Detailaufnahmen
aller Dekore finden Sie online:
www.akp-apl.de





Earth Grey

Höchste Widerstandsfähigkeit

Dank der extrem niedrigen Porosität ist Keramik ein höchst widerstandsfähiges Produkt, das resistent gegen viele Arten von Haushaltsflecken ist. Auch hartnäckige Flecken können problemlos entfernt werden.

Zudem haben Keramik-Arbeitsplatten eine geringe Wasserabsorption und bestehen aus einem nicht-porösen Material, das nicht versiegelt werden muss. Es hält Flüssigkeiten aller Art auf natürliche Weise davon ab, in die Oberfläche einzudringen, sodass das Material leicht zu reinigen ist.

Ideal für den Innen- und Außenbereich geeignet

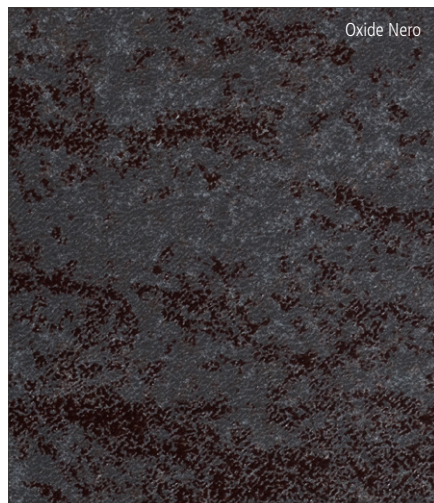
Aufgrund seiner kompakten Struktur bietet sich Keramik insbesondere für die Verkleidung von Grillstellen und **Küchen im Außenbereich** an.

Frost, Sonne, Hagel und Wind beeinträchtigen die Oberflächen nicht und können der Schönheit Ihrer Keramik-Arbeitsplatte nichts anhaben. Eine einfache Reinigung nach schlechtem Wetter genügt, damit die Arbeitsfläche wieder in bester Qualität erscheint.

Auch Details wie **kleine Kratzer, punktuelle Einschlüsse, wiederkehrende Schattierungen und Adern** sind charaktertypische Eigenschaften der Dekore und zeichnen diese aus. Solche Merkmale haben **keinen Einfluss auf die Gebrauchstauglichkeit**.

Keramik weist manchmal Unebenheiten in der Oberfläche auf und **stark kontrastierende Kontaminationen** (z.B. weiße Pünktchen in schwarzem Material oder umgekehrt), die ebenfalls **keinen Qualitätsmangel** darstellen.

Aufgrund der Farb- und Texturschwankungen innerhalb einer bzw. verschiedener Rohplatten kann es zu **Farbunterschieden im Plattenstoß** kommen.



Dekorspezifische Details



Punktueller Einschlüsse, Kratzer und Fleckenoptik



Farbunterschiede im Plattenstoß

Vermeiden von Schlägen und Stößen:

- ✓ **Schläge und Stöße** (Ecken, Kanten, Schrägen usw.) **sollten unbedingt vermieden werden.** Hierdurch können Schäden in Form von Abplatzungen entstehen.
- ✓ **Im Bereich von Spülbecken** – im Speziellen bei unterbündig eingebauten Spülbecken – besteht die **Gefahr von Schlägen und Stößen durch Töpfe und Pfannen.** Vermeiden Sie grobe Schläge um Abplatzungen und Risse zu verhindern.

Erhöhte Bruch- / Beschädigungsgefahr bei Punkt- oder Stoßbelastung:

- ✓ Keramikarbeitsplatten sind **nicht gemacht, um große Gewichte zu tragen.** Zwar handelt es sich hierbei um sehr harte und daher sehr unempfindliche Oberflächen, allerdings ist jedes harte Material auch spröde.
- ✓ **Steigen, setzen oder knien Sie sich bitte nicht** auf die Arbeitsplatte – hier besteht Sturz-, Bruch- und Stoßgefahr.
- ✓ Auch müssen andere **große Belastungen ab 40 kg, jegliche Spannung im Material** oder ein **Durchbiegen der Platte vermieden werden.** Anderenfalls kann es zu Rissbildung oder Bruch der Arbeitsplatte kommen.
- ✓ **Vermeiden Sie hohe Krafteinwirkungen** durch spitze oder harte Gegenstände, auch wenn sich Ihre neue Oberfläche durch besondere Robustheit auszeichnet.
- ✓ Seien Sie vorsichtig mit schweren scharfkantigen Gegenständen.



ACHTUNG Für Schäden durch unsachgemäß benutzte und überbelastete Arbeitsplatten kann unsererseits keine Haftung übernommen werden.

Schutz vor Kratzern und Schleifspuren:

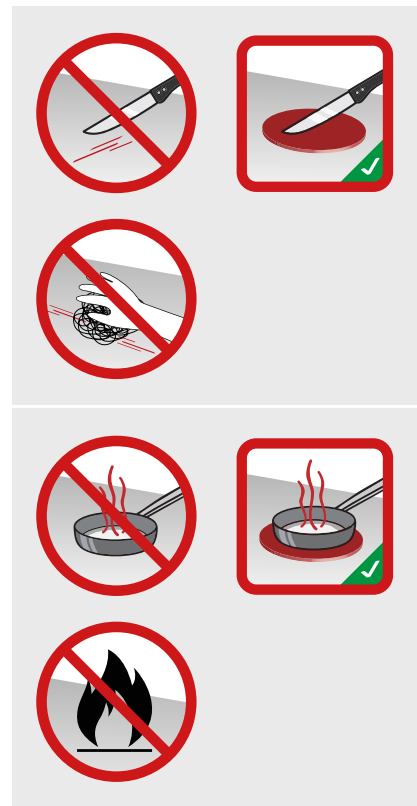
- ✓ Keramik-Arbeitsplatten sind in gewissem Maße kratz- und schlagfest aber nicht unzerstörbar. Bitte **benutzen Sie zum Schneiden oder Bearbeiten von Lebensmitteln daher stets eine Schneidunterlage**, auch um Ihre Küchenutensilien zu schonen.
- ✓ Benutzen Sie **keine Metallschwämme** oder Schleifpartikel.
- ✓ Achtung ist auch bei Verwendung von Porzellan- und Steingutgeschirr geboten. Beim Schieben über die Arbeitsfläche können leicht Kratzer oder Schleifspuren entstehen, da die Geschirrunterseite meist einen unglasierten Rand besitzt.

Widerstandsfähigkeit bei Kontakt mit heißen Gegenständen:

- ✓ Obwohl Keramik eine hohe Wärmefestigkeit nachgesagt wird, können bei extremen **thermischen Schocksituationen** Risse auftreten. **Gefährdet sind hierbei insbesondere die Stege rund um den Plattenausschnitt der Spüle oder des Kochfeldes.**
- ✓ Durch Hitze können Risse entstehen. Ein Kochtopf (100 °C) ist i. d. R. relativ unproblematisch, aber eine heiße Pfanne mit 250 °C kann durchaus zur Rissbildung führen.
- ✓ Wir empfehlen **heiße Töpfe oder Pfannen immer auf eine geeignete Unterlage** zu stellen.
- ✓ Vermeiden Sie auch die **direkte Einwirkung sehr hoher Temperaturen** durch Kamine, Grills usw.
- ✓ **Direkten Kontakt mit Flammen vermeiden.**



Bitte beachten Sie, dass polierte Oberflächen immer empfindlicher als satinierte sind.



Silikon- und Acrylfugen regelmäßig überprüfen:

- ✓ Die Silikon- und Acrylfugen zwischen Arbeitsplatte und Rückwand, bei flächenbündigen Kochfeldern und andere Fugen werden mit geeignetem Silikon abdichtet. Diese **Fugen sind unterschiedlichen Beanspruchungen ausgesetzt** (auch Reinigungsvorgängen) und müssen daher **regelmäßig auf Dichtheit überprüft** und ggf. fachgerecht erneuert werden um Schäden zu vermeiden.
- ✓ Es kann z.B. vorkommen, dass sich der Fußboden, der Estrich oder Küchenmöbel „setzen“. In diesem Fall reißt die Verbindung der Silikonfuge zwischen der Arbeitsplatte und der Rückwand und Feuchtigkeit kann unter die Fuge gelangen.
- ✓ Ein Aufreißen dieser Wartungsfuge ist nicht auf mangelhafte Montage zurückzuführen.

Weitere Vorsichtsmaßnahmen:

- ✓ Nehmen Sie bitte **keine Polierarbeiten** an der Oberfläche vor. Verwenden Sie deshalb auch keine Möbelpflege, Farbtonvertiefer, Hydrophobierungs- oder Versiegelungsmittel.
- ✓ Es sollten niemals **selbstklebende Folien oder Klebestreifen** aufgebracht werden, da die darin enthaltenen Lösungsmittelreste oder Weichmacher die Oberfläche zerstören können.
- ✓ Keramik ist chemisch sehr beständig aber nicht unangreifbar. Produkte auf der Basis von **Salz-, Schwefel- oder Fluss-Säure**, wie z.B. Felgenreiniger, sind generell ungeeignet. Auch hochalkalische Produkte, wie z.B. **Backofenreiniger mit Kalilauge**, können die Oberfläche angreifen. Gleiches gilt auch für Quarzscheuerpulver oder Sand.



ACHTUNG Silikon- und Acrylfugen in der Küche sind **Wartungsfugen und unterliegen nicht der Gewährleistung!**



- ✓ Bringen Sie die Oberfläche **nicht mit Fluorwasserstoffsäure (HF)** (Felgenreiniger, Rohrreiniger, etc.) in Kontakt.
- ✓ Verwenden Sie bitte **keine Substanzen mit einem pH-Wert** von < 2 oder > 12 .
- ✓ Benutzen Sie **Elektrokleingeräte** wie Kaffeemaschinen, Wasserkocher, Soda-Geräte usw. immer im vorderen Bereich der Arbeitsplatte und niemals auf den **Arbeitsplattenverbindungen** und unter Oberschränken. Der austretende Dampf und die **Temperaturen** können Küchenteile und versiegelte Fugen auf Dauer schädigen.
- ✓ Lassen Sie den **Geschirrspüler bitte mit geschlossener Tür ausdampfen**.
- ✓ Vermeiden Sie den direkten Kontakt mit Metallteilen von elektrischen Grillplatten, Herden oder Backöfen, die durch nicht ordnungsgemäße Installation direkt auf dem Material aufliegen können.
- ✓ **Stein-Arbeitsplatten „klirren“** beim Abstellen von Gläsern – dies liegt an der Materialhärte des Grundmaterials.



! ACHTUNG Nichtbeachtung der Vorsichtsmaßnahmen, Gebrauchs- und Pflegehinweise, unsachgemäße Nutzung sowie die Verwendung von Produkten, von deren Einsatz abgeraten wird, führen zum **Verfall der Gewährleistung**. Sollten diese Produkte zufällig auf die Oberfläche geraten, raten wir dazu diese umgehend mit reichlich Wasser und ggf. mit einem neutralen Reinigungsmittel zu entfernen.



Für **selbstverursachte Schäden** kann unsererseits **keine Haftung** übernommen werden.

Damit Sie lange Freude an Ihrer Arbeitsplatte haben, empfehlen wir Ihnen nachfolgende Hinweise zu beachten. Keramik-Arbeitsplatten überzeugen neben ihrer edlen Optik vor allem aufgrund ihrer Unempfindlichkeit gegenüber haushaltsüblichen Beanspruchungen. Keramik ist nicht offenporig. Verunreinigungen oder stark färbende Flüssigkeiten können deshalb nicht in die Oberfläche eindringen. Keramik benötigt keine Pflege. Pflegefrei heißt aber nicht selbstreinigend!



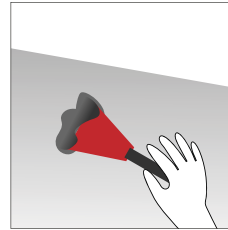
Regelmäßige / tägliche Reinigung:

Die tägliche Reinigung ist allein aus hygienischen Gründen notwendig. Mit einem echten Glasreiniger und einem Mikrofasertuch bekommt man den meisten Schmutz rückstandsfrei entfernt. Für die Küchenarbeitsplatte ist ein Glasreiniger ohne Schichtbildung notwendig.



Hartnäckige Verschmutzungen:

Bei stärkerem Schmutz ist ein Intensivreiniger oder ein Universalreiniger zu verwenden. Außergewöhnlicherer Schmutz, wie Metallabrieb von Töpfen oder Messern, verkrustete Lebensmittelreste etc. kön-



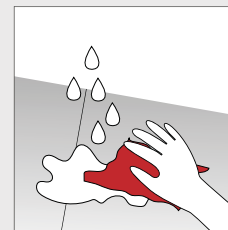
nen mit einem Mikrofasertuch und einem geeigneten Ceranfeldreiniger leicht entfernt werden. Für die hygienische Reinigung und Kalkentfernung ist ein Mittel auf Basis von Amidosulfonsäure oder Phosphorsäure geeignet. Um eine Übertragung dieser Substanzen auf Lebensmittel zu verhindern, ist eine Nachreinigung mit einem Glasreiniger und einem Mikrofasertuch notwendig.

Eingetrocknete und verkrustete Lebensmittel sowie Öl oder Fett entfernen Sie am besten mit einem scheuernden Schwamm (weiche Seite) und einem neutralen oder alkalischen Reinigungsmittel.

Wir empfehlen, Verunreinigungen, die in der Küche entstehen, immer sofort zu entfernen.

Das sollten Sie bei der Reinigung und Pflege beachten:

- ✓ **Spülmittel** können bedingt durch ihren Anteil von rückfettenden Wirkstoffen unhygienische Schichten hinterlassen und werden daher **nicht zur Reinigung von Keramik-Arbeitsplatten empfohlen**.
- ✓ Auch **Möbelpolituren, fett- und wachshaltige Reinigungsmittel** neigen dazu, Strukturierungen der Oberfläche zu füllen und eine schmutzbindende Schicht aufzubauen und sollten daher nicht verwendet werden.
- ✓ Grundsätzlich sollten alle Arten von **Flecken immer sofort entfernt werden**, da sie sonst einen mehr oder weniger sichtbaren Schleier auf der Oberfläche hinterlassen können.
- ✓ Schleier oder Flecken auf der Oberfläche sind meist ein Anzeichen für eine nicht ordnungsgemäß ausgeführte Reinigung.
- ✓ Bereits vorhandene **Schmierfilme auf der Arbeitsplattenoberfläche** können mit einem handelsüblichen **Ceranfeldreiniger** entfernt werden.
- ✓ **Feuchtigkeit** (stehendes Wasser, feuchte Schwämme) **auf den Stoßfugen ist unverzüglich zu entfernen**.
- ✓ Bitte beachten Sie außerdem die **Vorsichtsmaßnahmen** und **allgemeinen Gebrauchstipps** ab Seite 10.



Für selbstverursachte Schäden kann unsererseits keine Haftung übernommen werden.

Wichtige Hinweise vor der erfolgreichen Inbetriebnahme

Sie haben sich für eine Keramik-Arbeitsplatte entschieden, so findet wie auch bei allen anderen Steinarbeitsplatten das Aufmaß erst nach der Möbelmontage statt. Planen Sie bitte in diesem Fall, dass mindestens zwei Wochen die Küche zur Nutzung noch nicht zur Verfügung steht.

Das Aufmaß ist die Voraussetzung für den perfekten Einbau Ihrer Arbeitsplatte. Damit Ihre Arbeitsplatte perfekt an Ihre Räumlichkeiten angepasst werden kann, kommt ein Mitarbeiter vom AKP-Aufmaß-Service zu Ihnen nach Hause und nimmt akkurates Aufmaß.

Die Daten werden dann sofort ins Werk gesendet und von unseren Mitarbeitern der technischen Auftragsbearbeitung weiterbearbeitet. Ist die Freigabe vor-



handen, startet die Produktion mit der Plattenfertigung. Sobald ein Fertigstellungstermin Ihrer Plattenanlage feststeht, vereinbart der AKP-Montage-Service einen Liefer- und Montagetermin direkt mit Ihnen.

Das AKP-Montageteam garantiert einen fachlich kompetenten Einbau – nach Vereinbarung auch mit den erforderlichen Strom- und Wasseranschlüssen. Ebenso kümmern wir uns bei Bedarf um die Demontage und Entsorgung vorhandener Arbeitsplatten.



Am Tag der Arbeitsplattenmontage bitten wir, dass ausreichend Parkmöglichkeiten für das Montagefahrzeug (Transporter bzw. LKW), unmittelbar vor dem Gebäude, geschaffen ist.

Für den Transport der Arbeitsplatte in die Küche und das Abstellen und Auspacken, ist ebenfalls bitte ausreichend Platz zu schaffen. Bitte entfernen Sie für diesen Zeitraum gefährdete Dekorationsartikel von Fußböden und Wänden auf der Transportstrecke.

In manchen Fällen kann es sein, dass einige Teile vor Ort noch angepasst werden müssen. Diese Arbeiten sind nicht ohne Staubentwicklung möglich. Entfernen Sie deshalb bitte empfindliche Gegenstände in diesem Bereich und stellen den dafür benötigten Platz zur Verfügung.



ACHTUNG Wir versiegeln Fugen zwischen Arbeitsplatte und Wandanschlussprofil / Nischenverkleidung, jedoch nicht zu verputzten / gemalten Wänden. Diese müssen bauseits mit Acryl abgedichtet werden.

Bitte beachten Sie folgende Hinweise nach dem AKP-Aufmaß:

Damit eine **reibungslose und optimale Montage der Arbeitsplatten** und des gewünschten Zubehörs erfolgen kann, bitten wir Sie folgende Punkte einzuhalten:

1. Die Küche darf nach dem Aufmaß nicht mehr umgebaut oder verändert werden.
2. Die Korpusse und die Füße der Unterschränke dürfen **NICHT** mehr verstellt werden, da die Arbeitsplatte genau auf den derzeitigen Zustand ausgemessen wurde.
3. Wir empfehlen die Unterschränke nach dem Aufmaß teilweise zu beladen, um eine nutzungsbedingte Belastung sicherzustellen.
4. Gegebenenfalls müssen die Schubladen zur Montage nochmals ausgeräumt und ausgebaut werden.
5. Wir empfehlen die Hängeschränke nach dem Aufmaß **NICHT** zu beladen.

Hiermit weisen wir Sie auf die vorgenannten Punkte hin, da **ansonsten eine fachgerechte Montage der Arbeitsplatte nicht gewährleistet ist!**

Wir bedanken uns für Ihr Vertrauen und wünschen Ihnen viel Freude mit Ihrer neuen Arbeitsplatte.

Ihr AKP-Team in Meiningen

Richtig auspacken und transportieren:



Verpackung nicht
mit Cutter öffnen



stehend transportieren



auf Längskante abstellen



Hinweise zum korrekten Einbau:



nicht schrauben



nicht bohren



nicht sägen / schneiden



kein Silikon auf Arbeitsplatten-
Oberfläche aufbringen



nur neutral-vernetzenden
Silikondichtstoff verwenden



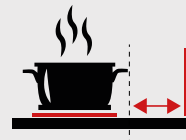
Unterschänke
100 %ig ausrichten



Unebenheiten durch
Unterlegen ausgleichen



Arbeitsplatte spannungsfrei auflegen,
Wandabstand ca. 3 mm



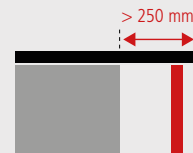
Mindestabstand
zum Kochfeld beachten

Bitte beachten Sie folgende wichtige Hinweise bei der Eigenmontage, der Montage durch Ihr Küchenstudio bzw. andere Dienstleister:

- ✓ **Möbelkorpusse** sehr **genau ausrichten** (± 1 mm).
- ✓ Arbeitsplatten auf den ausgerichteten Unterschränken zusammenlegen und **Höhendifferenzen durch Unterlegen ausgleichen**.
- ✓ Die Arbeitsplatte muss **spannungsfrei** aufliegen.
Beim Einbau einen **Wandabstand von ca. 3 mm** beachten.
- ✓ Die Arbeitsplatten an einigen Punkten auf den Traversen bzw. Oberböden der **Unterschränke** mit Silikon **fixieren**.
- ✓ Alle Arbeitsplatten-Fugen und Wandanschlüsse sind **abdichten**,
überschüssiges Silikon mit einem geeignetem Schaber zu **entfernen**.
- ✓ **Freitragende Arbeitsplatten-Teile** müssen auf Stabilität, Festigkeit und Standfestigkeit geprüft und **ausreichend abgestützt werden!**



Für selbstverursachte Schäden bzw. bei Nichtbeachtung unserer Hinweise und Empfehlungen kann keine Haftung übernommen werden.



Abstützen freitragender Arbeitsplatten-Teile



Bitte **weisen Sie Ihr Küchenstudio bzw. den entsprechenden Montagedienstleister auf diese Hinweise ausdrücklich hin**, damit eine sachgerechte Montage gewährleistet ist und Sie lange Freude an Ihrer neuen Arbeitsplatte haben.

YouTube f houzz

www.akp-apl.de

AKP[®]
DEINE KÜCHE DEINE IDEE

STAND: 07/2023

EINE GUTE KÜCHE IST,

... WAS SIE AUS IHR MACHEN!

AKP Produktions-GmbH & Co. KG | Bodenweg 27 | 98617 Meiningen | Tel. +49 (0) 3693 / 50 88-0 | Fax +49 (0) 3693 / 50 88-30 | info@akp-apl.de